

**amc**



Logements et ateliers d'artistes.  
Jean-Pierre Pranas-Descours architecte.  
Photo Antoine Guilhem-Ducléon.

**ACTUALITE** LOGEMENTS ET ATELIERS A PARIS  
MEDIATHEQUE A SAINT-CIERS-SUR-GIRONDE  
CENTRE D'INNOVATION ET DE RECHERCHE A METZ  
**PROFESSION** AUTO-PORTRAITS DE 12 AGENCES  
**MANIFESTATION** AGORA A BORDEAUX  
**ENTRETIEN** THOM MAYNE, MORPHOSIS A BEAUBOURG  
**INTERIEUR** REAMENAGEMENT D'UNE SALLE D'EXPOSITION  
**REFERENCE** LES TOURS DU 13<sup>e</sup> A PARIS  
**DETAILS MAISONS MODELES**  
**MATERIAUTHEQUE** VERRE ET FONCTIONS



# JEAN-BAPTISTE BARACHE MAISON DANS UN CHAMP AUVILLIERS



En grande partie autoconstruite, cette maison a été conçue selon une approche active de l'habitat et témoigne d'un regard assez singulier sur la notion de fonctions. Chacune d'entre elle est vidée, dissociée de la circulation intérieure qu'elle génère, une stratégie qui permet de reléguer de la surface aux espaces communs, enrichis de nouvelles interactions.

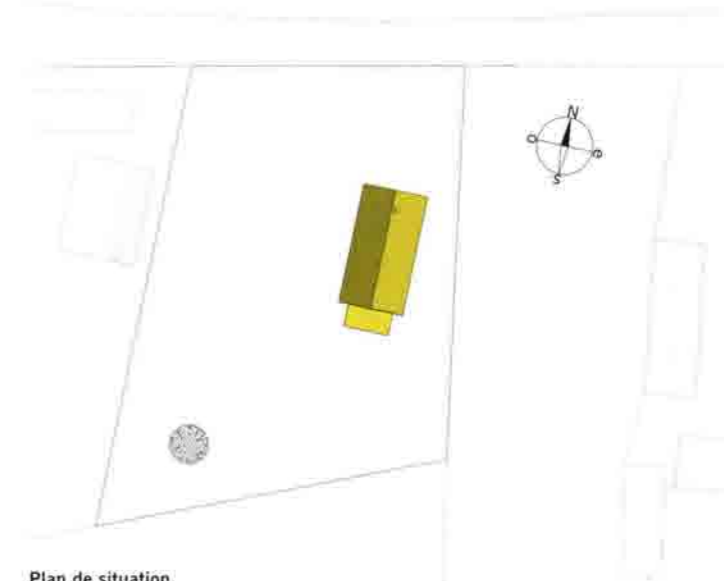


Conçue alors que le terrain était encore en pâture, cette maison est implantée dans un petit bourg en haute Normandie, non loin d'une construction classée MH. Un contexte fréquent en France, qui pousse les architectes à se confronter à la typologie autoritaire de la maison à double pente – dans ce cas précis obligatoirement couverte d'ardoise ou de bardeaux. A l'issue de négociations avec l'architecte des Bâtiments de France de Seine Maritime, l'architecte Jean-Baptiste Barache se dégage assez bien de la situation, aucun regard ne sera porté sur les ouvertures ni les espaces intérieurs. « Cette idée d'avoir un intérieur sans référence dans une enveloppe relativement classique m'a finalement bien plu, » explique-t-il. L'objectif est clair, il concevra une sorte de grange organisée tout en bois et caractérisée par un éclatement des fonctions. Chacune d'entre elle est questionnée dans sa dimension collective ou privée, notamment en ce qu'elle recouvre de circulation interne. Ainsi, le projet est-il construit autour d'espaces qui se referment autour de meubles. Une stratégie qui confère aux dégagements un statut intermédiaire, facilement appropriable, détournable et libérant de grands volumes. Les fonctions vitales sont

isolées, réduites au minimum et la somme des circulations internes appartenant à ce qu'il est convenu d'appeler des pièces est donc reléguée en surface de vie, de passage. Trois lits – chacun serti de cloisons et dont un côté est simplement clos d'un rideau lancé au nu du cadre – sont disposés en périphérie d'un plancher central. Les dégagements devenant alors des espaces de rencontre. Les contours de ce plancher sont eux-mêmes refermés comme une boîte dont le pignon est paré de panneaux de polycarbonate. La surface supérieure de cette boîte étant elle aussi accessible, telle une terrasse intérieure. Au rez-de-chaussée, la baignoire est escamotée dans un placard. Quand les portes s'ouvrent, une partie de l'espace commun est annexée pour le bain, 12 m<sup>2</sup> et une large baie, à l'est. Toujours au rez-de-chaussée, deux paillasses de 15 mètres de longueur sont logées le long des façades, sortes de grands bancs/caisses concentrant les rangements. Une table massive occupe le centre du séjour dédiée à toutes les activités assises. La construction même de la maison relève d'une même volonté de distinction des fonctions et d'appropriation. Des charpentiers ont alors été appelés à monter quatre fermes en lamellé-collé de sapin du Nord, conçues par l'architecte, sur

des plots béton en guise de fondation. Le montage de tous les éléments secondaires (pannes, solivage, et panneautages) a été réalisé par la suite en auto construction, par un seul homme. Un chantier assez long, 18 mois, mais un coût très réduit, 70 000 euros pour un volume de 600 m<sup>3</sup>. Si les fonctions sont optimisées, les éléments naturels agissant sur l'habitat le sont aussi. Le soleil, d'abord, qui entre largement par la façade sud et produit un effet de serre l'hiver participant au chauffage principal. Le vent, aussi, qui pénètre et ventile tranquillement la maison en passant par des trappes en façades ainsi que par le plancher bois surélevé. La lumière, sans relais fallacieux puisque la maison n'est pas alimentée en électricité. Le jour tombant, lampe à huile et bougie percent quelque peu l'obscurité. La chaleur, enfin, la maison étant chauffée par un poêle de masse et dont l'énergie du conduit rayonne sur les principaux espaces. Les 1 500 briques qui constituent le poêle sont mises en température par une circulation optimale du feu et diffusent lentement la chaleur emmagasinée jusqu'à la chauffe suivante.

K. D.



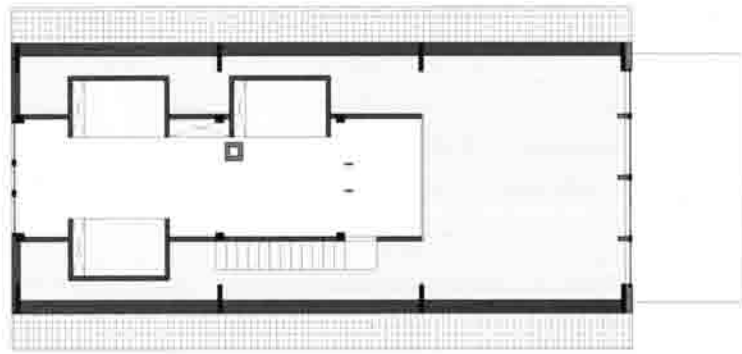
Plan de situation.

Vue de l'espace intérieur aménagé en périphérie de bancs-caisses comportant des rangements et de grands plans de travail multifonctions.

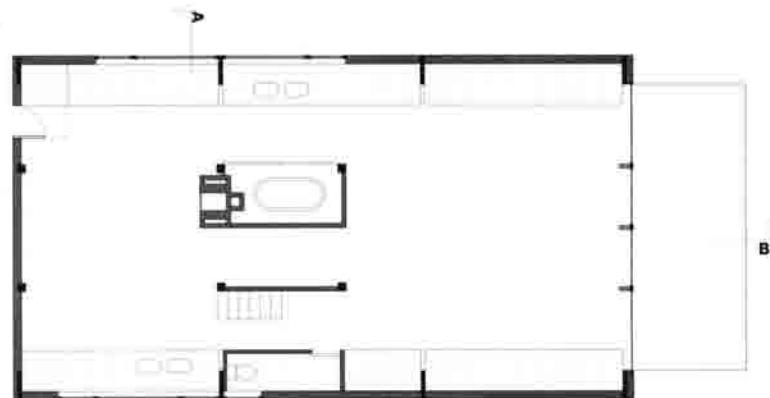
Les fonctions sont réduites au minimum : une simple occultation autour du lit, par exemple.



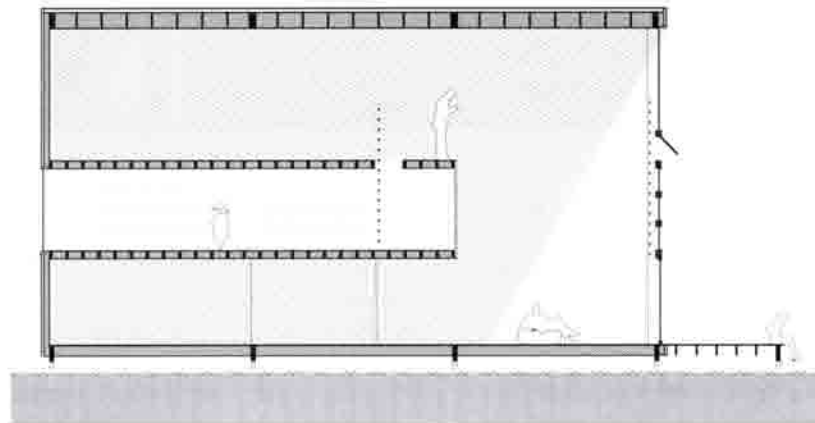
Photos: Michel Tran Ngoc



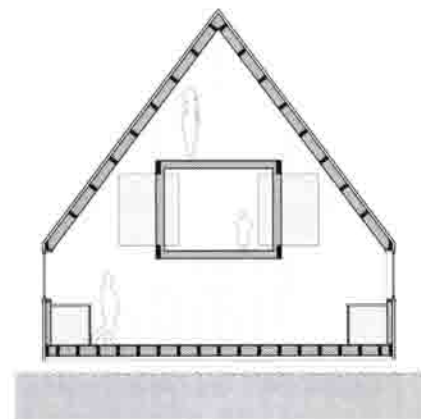
Plan de l'étage supérieur.



Plan du rez-de chaussée.



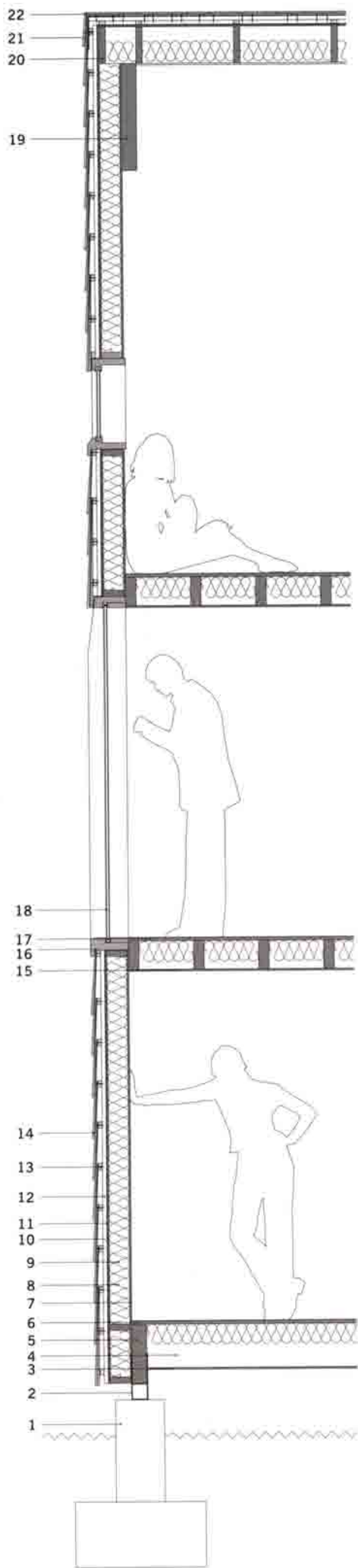
Coupe longitudinale.



Coupe transversale.

LIEU : Auville, Seine-Maritime.  
 MAITRISE D'OUVRAGE : Damien et Jean-Baptiste Barache.  
 MAITRISE D'ŒUVRE : Jean-Baptiste Barache.  
 ENTREPRISES : Duhamel, charpente et fondations.  
 Autres corps d'état : auto construction,

CALENDRIER : chantier du 10 juillet 2004 au 10 janvier 2006.  
 SURFACE DE LA PARCELLE : 2 220 m<sup>2</sup>.  
 SURFACE AU SOL : 120 m<sup>2</sup>.  
 VOLUME HABITABLE : 600 m<sup>3</sup>.  
 coût : 70 000 € (charpente et fondations, 30 000 €; fournitures autres lots, 40 000 €).



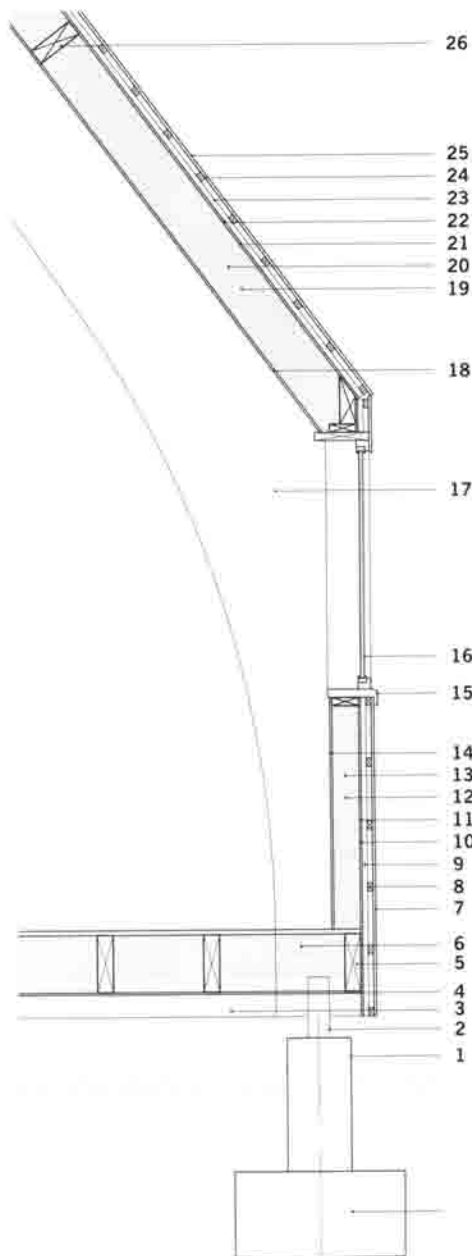
**DETAIL FENETRE NORD**

- 1- Plot de fondation.
- 2- Ferrure acier.
- 3- OSB 10 mm.
- 4- Solive lamellé collé 70 x 267.
- 5- Sommier lamellé collé 360 x 90.
- 6- Plancher aggloméré laqué.
- 7- CP pin 10 mm.
- 8- Laine de roche + pare-vapeur.
- 9- Montant sapin 38 x 125.
- 10- OSB 10 mm.
- 11- Pare pluie.
- 12- Contre liteau vertical.
- 13- Liteau horizontal.
- 14- Bardeau cèdre rouge.
- 15- CP pin 10 mm.
- 16- Menuiserie sapin.
- 17- Plancher CP pin 22 mm.
- 18- Double vitrage 4/12/6.
- 19- Ferme lamellé collé.
- 20- Solive 28x225.
- 21- Tôle zinc pliée.
- 22- Assemblage alterné des bardeaux en rive.

**DETAIL FENETRE EST ET OUEST**

- 1- Plot de fondation.
- 2- Ferrure acier.
- 3- Sommier lamellé collé 360 x 90.
- 4- OSB 10 mm.
- 5- Solive lamellé collé 75x267.
- 6- Laine de roche.
- 7- Bardeaux de cèdre rouge.
- 8- Liteaux 25 x 38 horizontaux.
- 9- Contre-liteau vertical.
- 10- Pare pluie.
- 11- OSB 10 mm.
- 12- Laine de roche.
- 13- Montant sapin 38 x 125.
- 14- CP pin 10 mm.
- 15- Menuiserie sapin de pays.
- 16- Double vitrage 4/12/6.
- 17- Ferme lamellé collé.
- 18- CP pin 10 mm.
- 19- Solive 38 x 225.
- 20- Laine de roche.
- 21- Pare pluie.
- 22- OSB 10 mm.

- 23- Contre liteau vertical 25x38.
- 24- Liteau 25 x 38 horizontal.
- 25- Bardeaux de cèdre rouge.
- 26- Panne sur ferme 75 x 225.



Après la pose des quatre fermes en lamellé-collé, l'utilisateur a construit lui-même sa maison. Les espaces intérieurs sont habillés de bois et toutes les menuiseries sont issues de panneaux de sapin provenant de décors de cinéma abandonnés.